

Columbiformes

Texto Martín Francisco Guillermo y Vicente Guirao
Clínica Veterzoo



Varios son los lectores de esta revista, quienes nos solicitan que de cuando en cuando podamos tratar temas relacionados con otro tipo de aves, que no siempre sean de canarios, pues bien, en este caso vamos a hablar de columbiformes, que en lenguaje más coloquial os diremos que son un orden de aves neognatas que incluye principalmente a las palomas y a las tórtolas.

Las patologías habituales que se tienen que tratar en la clínica las podemos dividir en parasitarias, bacterianas, víricas y fúngicas.

Parasitarias

Coccidios, uno de los gérmenes (protozoos) más típicos de encontrar en los palomos, normalmente no son causa de patología pero en determinadas circunstancias como edad (pichones...), bajada de inmunidad por stress u otras circunstancias como en caso de enfermedades víricas asociadas, se dispara la multiplicación provocando una enteritis, que se suele complicar con otras enfermedades de origen bacteriano.

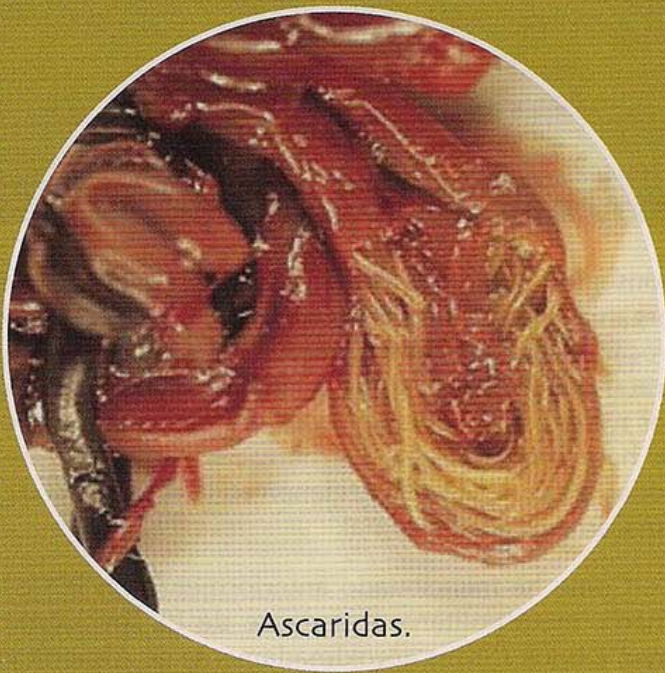
Tricomonas, este es el parásito(flagelado) más común en palomos junto con los coccidios, al igual que los coccidios no producen patología en estado fisiológico normal pero en situaciones como las anteriores pichones, inmunodepresión por stress u otras circunstancias se pueden generalizar creando su acción principal en el hígado y manifestando placas difteroides en el interior de la cavidad oral. Suele asociarse con la enfermedad vírica producida por el poxvirus (Viruela) aunque puede ser causa primaria de enfermedad y muerte.

Ambos parásitos en un palomo adulto en un buen estado fisiológico, no le produce ninguna patología, se encuentran creando acciones subclínicas como la producción de secreciones que se depositan en cavidad oral dificultando la respiración a las paloma cuando se encuentran en competición así como dificultando las digestiones y asimilación de nutrientes.

Nematodos, (Ascaris y Capilaria) son los nematodos más frecuentes de encontrar aunque no son los únicos. En este caso mencionar unos comentarios sobre cada uno de ellos.

Ascaris, es el parásito más conocido por el palomista (la lombriz típica como fideos gordos) aparece con frecuencia en palomos de cría y pichones de picadero aunque está bastante controlado en los palomos de alta competición. No produce patología hasta que la multiplicación ha sido tan alta que la irritación intestinal es tal que se suele complicar con infecciones bacterianas y fúngicas, aunque muchas veces antes de llegar a provocar el cuadro entérico se le aprecia un adelgazamiento progresivo al palomo. Se trata de un parásito muy sensible a la mayoría de los tratamientos y suelen tener una evolución muy buena los palomos enfermos.

En cantidades pequeñas la manifestación a nivel de competición es subclínica disminuyendo la capacidad de absorción de nutrientes.



Ascaridas.

Capilarias, parásito muy agresivo para el palomo provoca muchas muertes de pichones y provoca una irritación intestinal fuerte, los palomos adultos también son sensibles de muerte con niveles intermedios del parásitos. Por supuesto no hay ni que mencionar que provoca bajadas de rendimientos en la competición. Es un parásito bastante resistente a muchos de los antiparasitarios que se usan habitualmente, principalmente por que se quedan bajos en la dosis.

Cestodos, (lombriz plana), no es de los parásitos más habituales del palomo pero se da una circunstancia para que su presencia sea mayor de lo normal, debido al desconocimiento y no realizar desparasitaciones contra la Tenia. El palomista se da cuenta que algo sucede al observar unas pequeñas bolitas como cabezas de alfiler o más grandes. Provoca a nivel subclínico disminución en la absorción de nutrientes y déficit de vitamina B12. originándose una anemia importante.

Bacterianas

La más conocida es la Salmonella sp. La cual puede provocar variedad de síntomas, diarrea, problemas articulares en ala o patas, alteraciones nerviosas y algunas más como esterilidad. Por supuesto aquí no hay dudas, cuando el palomo enferma sufre un cuadro agudo que tratándose en el momento con la medicación adecuada se puede conseguir una recuperación perfecta, pero si no se sabe ante que nos encontramos, puede provocar lesiones y acantonamientos crónicos de la bacteria y por lo tanto dejar de ser útil para la competición y un riesgo epidemiológico para la reproducción.

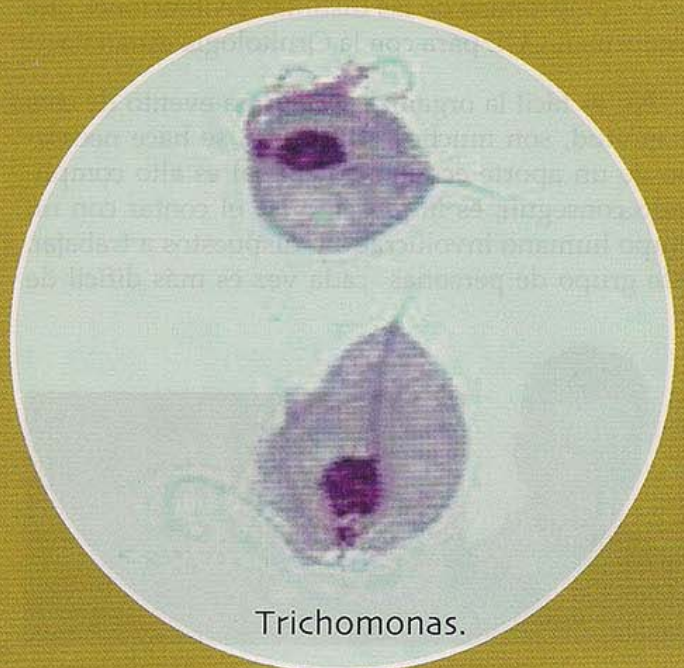
Ornitosis, la enfermedad del ojo lloroso, suele asociarse junto con otros gérmenes de tropismo respiratorio y en función del sistema inmunitario del individuo se provocan secreciones mucosas (ronquera o gargajillo), con el tratamiento adecuado se resuelve sin ningún problema pero se transmite con mucha rapidez por el palomar por ello el tratamiento tiene que estar bien dirigido. El matiz a tener en cuenta en esta patología es que se trata de una zoonosis (transmisible al ser humano), principalmente personas con el sistema inmunitario bajo.

Fúngicas

Candida y Aspergillus; afectando al sistema digestivo y respiratorio; muchas veces son concomitantes con otros procesos patológicos.

Viricas

Newcastle y Viruela. Dando problemas nerviosos (cuellos torcidos) e insuficiencia renal, en el caso de Newcastle. Y problemas respiratorios o no asociados a las pústulas típicas por las narinas y párpados principalmente. Se recomienda vacunación sistemática de las palomas.



Trichomonas.